



Informe de  
Progreso 2021

# CONTENIDO

2	Carta de Renovación de Compromiso
4	Perfil de la Entidad
19	Análisis
22	Los Diez Principios del Pacto Mundial
49	Contribución a los ODS



The background image shows a close-up of solar panels installed on a tiled roof. The entire image is covered with a semi-transparent blue filter. A thin, dark blue circular line is drawn across the frame, starting from the left edge and ending on the right, where it is capped with a solid yellow circle. The text 'Carta de Renovación del Compromiso' is written in a white, sans-serif font, centered vertically and horizontally over the lower half of the image.

# Carta de Renovación del Compromiso



El año 2020 ha supuesto un reto a todos los niveles y en todas las esferas de nuestras vidas. La situación sanitaria vivida nos ha obligado a adaptarnos de un día para otro ofreciendo soluciones seguras tanto para las personas, como para los negocios.

Las consecuencias de la crisis sanitaria arrastran consecuencias económicas muy peligrosas para nuestras sociedades, agravando las desigualdades existentes.

Pero no podemos dejar de pensar que esta situación puede revertirse en una oportunidad en donde los diferentes agentes sociales luchemos juntos por conseguir sociedades más justas, igualitarias y sostenibles.

En este sentido es necesario establecer unos objetivos concretos y comunes en los que trabajar. Los Objetivos de Desarrollo Sostenible son la respuesta a esta necesidad.

Hoy más que nunca, siendo algo más conscientes de lo que supone una crisis mundi-

al y con los efectos del cambio climático cada vez más patentes, es de vital importancia comprometernos con el desarrollo de la Agenda 2030: sus Principios y sus ODS.

Es por eso que me complace confirmar que ENDEF ENGINEERING reafirma su respaldo a los Diez Principios del Pacto Mundial de las Naciones Unidas en las áreas de los derechos humanos, el trabajo, el medioambiente y la anticorrupción.

En esta Comunicación de progreso anual, describimos nuestras acciones para mejorar continuamente la integración del Pacto Mundial y sus principios a nuestra estrategia de negocios, cultura y operaciones diarias. También nos comprometemos a compartir esta información con nuestras partes interesadas a través de nuestros principales canales de comunicación

Atentamente,

**Isabel Guede**  
CEO y co-fundadora de ENDEF



The background of the slide is a photograph of solar panels installed on a tiled roof. The entire image is covered with a semi-transparent dark blue filter. A thin, dark blue circular line is drawn across the frame, starting from the left edge and ending at a solid yellow circle on the right side. The text 'Perfil de la Entidad' is written in white, sans-serif font, positioned in the middle-left area of the slide.

# Perfil de la Entidad

## DATOS GENERALES

**Nombre Completo/Razón Social:**  
ENDEF ENGINEERING S.L.

**Fecha de constitución:** 2012

**Tipo de Empresa:** PYME

**Dirección:** c/P-A nº11 Polígono Cuidad del Transporte, 50820, San Juan de Mozarrifar (Zaragoza)

**Teléfono:** 976 365811

**Correo electrónico:** info@endef.com

**Localidad:** Zaragoza

**Comunidad Autónoma:** Aragón

**Dirección web:** [www.endef.com](http://www.endef.com)

**N.º total de empleados:** 12 personas

**Facturación:** 812.864€

**Sector:** Industria y Energía

**Principal actividad:** Empresa tecnológica dedicada al aprovechamiento de la energía solar: I+D, ingeniería, fabricación, instalación y comercialización de tecnología de energía renovable y eficiencia energética.

**Territorios en los que la empresa está presente:** Zaragoza; con actuaciones y participaciones de ámbito nacional e internacional

**Periodo cubierto por el Informe:**  
2018-2021



## MISIÓN

Innovar y desarrollar tecnología solar que permita acercar las energías renovables a las personas.

---

## VISIÓN

Hacer del mundo un lugar sostenible y 100% renovable gracias al uso de la energía solar.

---

## VALORES

### Transparencia y Honestidad

Generamos confianza a través del uso de la verdad. Nuestra propuesta siempre está adaptada al 100% a las necesidades y condiciones de nuestros clientes.

### Innovación

Con el I+D por bandera, ofrecemos siempre las soluciones más novedosas con el objetivo de adaptarnos al máximo a lo que nuestro cliente realmente necesita.

### Compromiso

Tenemos el deber de proteger y salvaguardar el mundo en el que vivimos. Por ello, nuestro compromiso con el medioambiente y con la sociedad queda patente en cada una de nuestras acciones.

### Mejora continua

Cada día nos enfrentamos a nuevos y complicados retos. La superación es parte de nuestro ADN y, en definitiva, es lo que nos mueve. Y nos gusta.

ENDEF nace en el año 2012 para desarrollar y aplicar soluciones innovadoras en materia de energías renovables y eficiencia energética; al servicio de las personas trabajamos para transformar el actual modelo energético en un modelo sostenible medioambiental, social y económicamente.



## HITOS DE ENDEF

Constitución de ENDEF en las Fuentes // Primeros prototipos que participan en el Solar Decathlon.

2012



2013

Premio fundación Repsol , incubados por el fondo de emprendedores // Nos mudamos al CEEI

FONDO DE  
EMPRENDEDORES



Fundación  
**REPSOL**



Lanzamos Ecomesh al mercado // Abrimos la instaladora // Primeras instalaciones con ECOMESH en el mercado.

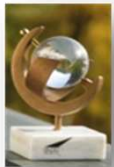
2014



## HITOS DE ENDEF

Primeras certificaciones // Nos conceden la patente de la CTA del Ecomesh // Varios premios // Nos conceden préstamos de ENISA.

# 2015



PREMIOS  
EMPREENDEDOR  
XXI

startup4cities

EmPower



# 2016

Primera línea de montaje y nuevas instalaciones// Ganamos el premio KIC Innovation Energy, que incluye apoyo financiero// Nos conceden el NEOTEC.



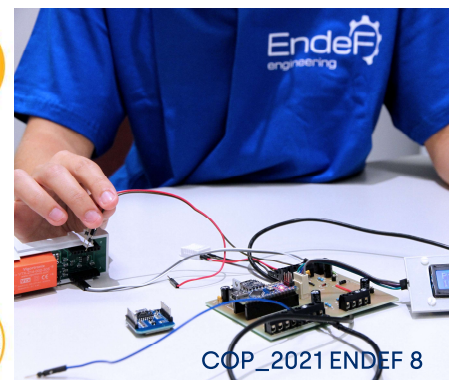
Lanzamos Ecovolt al mercado // Abrimos la línea de monitorización // Primera planta de híbridos en edificio público, Ecomesh.

# 2017



Panel Solar Híbrido  
**ecovolt**  
ENDEF

El híbrido  
que mejor  
se adapta





## HITOS DE ENDEF



Iniciamos diseño del Ecoair y solicitamos patente europea // Organizamos la Task60 en Zaragoza // Nos unimos al Mercado Social de Aragón // Sello RSA

2018



2019

Nueva imagen ENDEF Solar Solutions // Lanzamos nuestra primera compra colectiva // Isabel Guedea en #Forocoordinadas2019 // Sello RSA+



**enDEF** Solar Solutions.



Empieza el año con la Adhesión al Pacto Mundial // Isabel Guedea Primera Presidenta mujer en Solartys // Compra colectiva SOM

2020



**Isabel Guedea**  
nueva Presidenta de  
Solartys



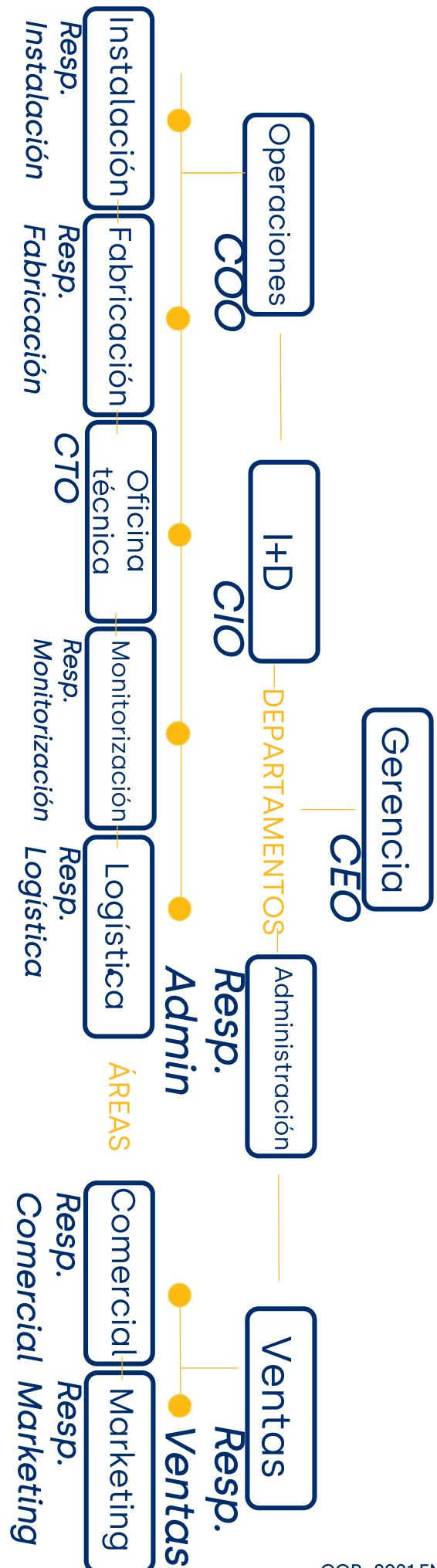


## ORGANIGRAMA

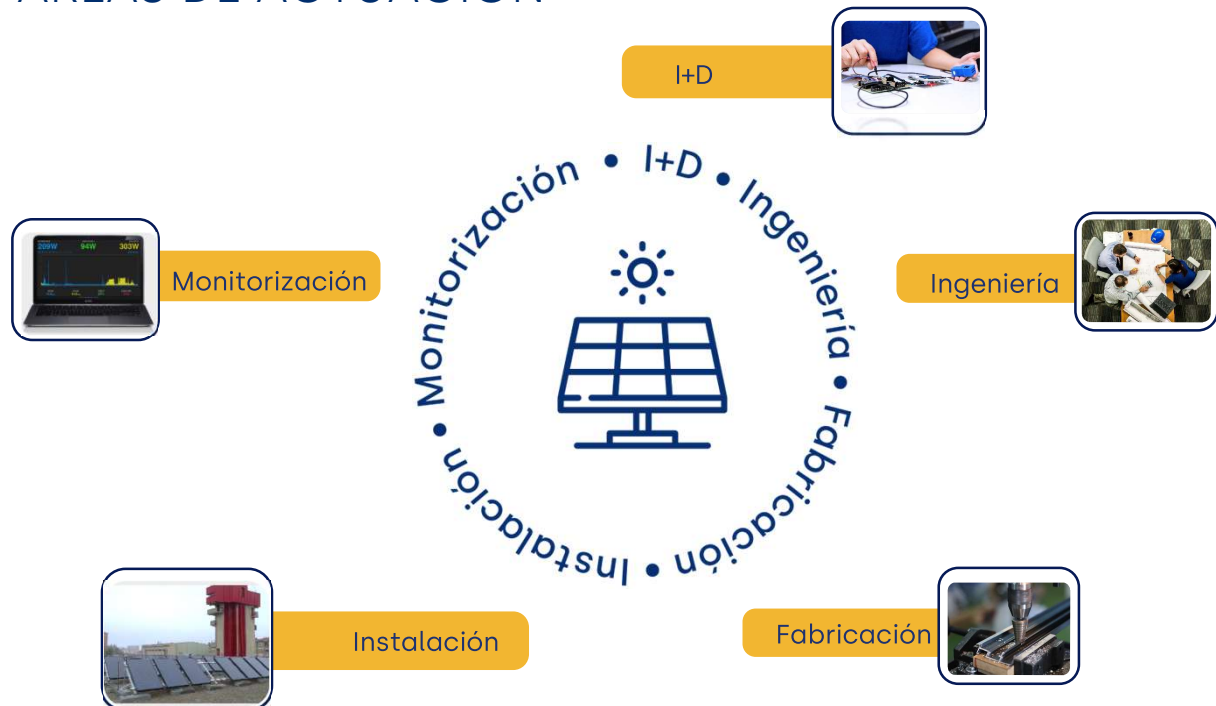
La organización de ENDEF cuenta con 5 áreas de actuación principales: Fabricación, Ingeniería, Instaladora, I+D y Monitorización con diferentes departamentos transversales que participan en los anteriores, como el de Marketing, Comercial o Administración.

Más allá de la organización en la que dividimos las áreas y departamentos, en ENDEF tratamos de impulsar un tipo de organización lo más horizontal posible. Nuestra política de puertas abiertas permite que todas las ideas y necesidades sean escuchadas y valoradas, así como tenidas en cuenta en la toma de decisiones.

Los socios fundadores forman parte del equipo, ocupando los puestos de CEO y COO y trabajando mano a mano con el resto del equipo en diferentes departamentos. Este núcleo decisorio, el proceso de toma de decisiones parte de la experiencia directa del día a día de la organización..



# ÁREAS DE ACTUACIÓN



**Ingeniería:** nuestra oficina técnica que planifica todo tipo de proyectos y cuya especialidad son los proyectos solares adaptados a necesidades específicas.



**Instaladora:** lleva a hogares e industrias la posibilidad del autoconsumo renovable a través de proyectos fotovoltaicos, térmicos e híbridos.



**Fabricación:** estamos muy orgullosos de ser los primeros fabricantes de paneles solares híbridos de España. Novedad tecnológica que se presenta como solución de generación solar al espacio urbano más reducido.



**Monitorización:** nuestra gran apuesta por la eficiencia energética; se dedica al desarrollo de tecnología (IoT) de software libre que muestra consumos.



**I+D:** que con sus proyectos coloca a la empresa en la vanguardia de la innovación tecnológica, con reconocido prestigio a nivel europeo e internacional.

## PRODUCTOS

### ECOVOLT



Nuestro panel solar híbrido de primera generación (PVT-1). Producto estrella para el territorio nacional, mejora hasta el 15% la producción de un panel fotovoltaico.

**PVT-1 :**

- Aislamiento parte trasera
- Mayor producción eléctrica
- Mayor rendimiento en climas cálidos

**Producción energética**

Térmica: 700 W  
Eléctrica: 390 Wp

Con tecnología CTA patentada, es panel con el que nace ENDEF. Nuestro panel híbrido de segunda generación (PVT-2) para grandes demandas térmicas.

**PVT-2 :**

- Aislamiento parte trasera y delantera.
- Tecnología CTA patentada por EndeF.
- Mayor producción térmica.
- Mayor rendimiento en climas frescos.

**Producción energética**

Térmica: 800 W  
Eléctrica: 265 Wp

### ECOMESH



### ECOAIR



Nuestro panel solar híbrido de aire se encuentra en su última fase de desarrollo y se comercializará a finales de año.

**Invierno:** precalienta el aire y mejora el rendimiento de la calefacción

**Verano:** enfría el ambiente a lo largo de la noche

**A lo largo de todo el año:** genera electricidad

## PRODUCTOS

### Servidor IoE



En ENDEF te ofrecemos tu propio Servidor de la Energía totalmente configurable a la medida del cliente basado en los principios de desarrollo del software libre.

- Acceso a los datos de forma sencilla, intuitiva y personalizada
- Robustez al mejor precio
- Adaptado a tu marca y a tus necesidades
- Acceso desde cualquier punto, a través de internet

Nuestras soluciones de monitorización incluyen un medidor de consumo eléctrico con capacidad para medir por sectores basado en los principios de desarrollo del software libre.

- Alta sensibilidad
- Mide hasta 6 circuitos monofásicos de una instalación
- Mide sin necesidad de cortes en la instalación
- Adaptado a tus necesidades

### EcoPower



### EcoTherm



Una herramienta de eficiencia energética capaz de medir todo tipo de señales basado en los principios de desarrollo del software libre.

- Mide señales analógicas y digitales
- 15 entradas configurables
- Centraliza todos los elementos de medición multimarca
- Puede medir: caudal, temperatura, presión, humedad, velocidad del viento, radiación solar, energía térmica

## SERVICIOS

### Instalación:

#### Instalaciones de Autoconsumo FV



Con el objetivo de llevar la energía a manos de las personas nos hemos convertido en especialistas en autoconsumo fotovoltaico. Ofrecemos nuestros servicios a clientes de diferentes perfiles:

- Unifamiliares
- Industria
- Comunidades de Vecinos
- Administraciones públicas

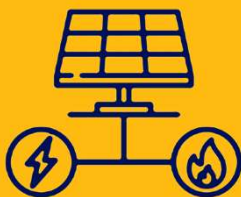
Instalaciones fotovoltaicas donde se está aislado/desconectado de la red eléctrica. Sistema solar independiente que acumula el excedente en baterías para consumir por la noche.

- Granjas
- Huertos
- Viviendas aisladas

#### Instalaciones FV aisladas



#### Instalaciones Solares Híbridas



Para todos aquellos sectores donde existe un elevado consumo de ACS, la apuesta híbrida se postula como la mejor alternativa para la producción de electricidad y calor, especialmente en aquellos lugares donde el espacio en cubierta es reducido.

- Hoteles
- Residencias
- Centros Deportivos

## SERVICIOS

### **Instalación:**

#### **Instalaciones Térmicas**



A través de una instalación térmica, en EndeF hacemos posible el aprovechamiento del calor del sol para cubrir la demanda de agua caliente sanitaria (ACS).

- Unifamiliares
- Industria
- Centros de Ocio

Además de todo tipo de instalaciones solares, en EndeF ejecutamos otras instalaciones basadas en las energías renovables como calderas de biomasa, aerotermia, geotermia, y mucho más.

- Unifamiliares
- Alojamiento Rural
- Oficinas

#### **Instalaciones de energía renovable**





## SERVICIOS

### Consultoría/Ingeniería:

#### Legalización de instalaciones solares

Gestionamos las legalizaciones de las instalaciones, se trata de un proceso complejo y lento que desde ENDEF resolvemos de forma satisfactoria, de esta manera agilizamos y cubrimos todo el proceso para que los clientes puedan disfrutar de todos los beneficios de una instalación solar.

#### Proyectos de energía solar FV aislada

En ENDEF somos conscientes de la dificultad que supone para muchos el poder contar con electricidad en todos aquellos puntos remotos donde no existe conexión a la red. Es por ello que ofrecemos distintas soluciones que satisfacen esta carencia de una manera efectiva y con total transparencia hacia el cliente.

#### Proyectos de autoconsumo fotovoltaico

En ENDEF sabemos que el futuro energético pasa por la transición a un modelo energético limpio y en manos de las personas, por lo que ofrecemos la ejecución de proyectos a todos los niveles, para todos aquellos que opten por el autoconsumo.

#### Proyectos de energía solar térmica

En colaboración con ingenierías y arquitecturas, en ENDEF proponemos distintas alternativas que permitan satisfacer toda aquella demanda importante de agua caliente a baja temperatura a través de energías renovables.

#### Bombes Solares

A través de la energía solar fotovoltaica, hacemos posible la extracción del agua de los pozos, salvar el desnivel desde un río o incluso cambiar el tipo de agricultura de secano a regadío.

## SERVICIOS

### Consultoría/Ingeniería:

#### Autoconsumo compartido

Desde EndeF ayudamos a definir la mejor opción para una instalación solar fotovoltaica compartida. Estudiamos los consumos de los edificios públicos y las comunidades de vecinos y proponemos la solución más competitiva para ahorrar en la factura de la luz de varios edificios. Además del estudio podemos realizar el proyecto, la dirección de obra o los servicios que se necesiten para su ejecución completa.

#### Servicios para Administraciones públicas

Desde nuestra ingeniería solar especializada hacemos estudios, proyectos y legalizaciones de:

- Instalaciones de autoconsumo para edificios públicos
- Sistemas aislados en zonas rurales sin electrificar
- Bombes solares aislados o conectados a red
- Climatización de edificios con energía solar térmica, híbrida o fotovoltaica

#### Estudios de eficiencia energética

Desde EndeF llevamos a cabo el estudio en profundidad de un edificio con el objetivo de dar a conocer una serie de oportunidades de ahorro y eficiencia energética. Se trata de la elaboración de un plan de acción, surgido a raíz de un estudio previo, en el que se proponen distintas medidas que podrían aplicarse en un edificio para que el consumo energético sea menor y más eficiente.

#### Ecooolocal

Ecooolocal llega para dar respuesta a la falta de recursos de los ayuntamientos en materia energética; las nuevas inversiones en ahorro y eficiencia energética se realizan a partir de los recursos económicos liberados tras una buena diagnosis y una gestión adecuada de los suministros.



## INNOVACIÓN



### LowUp

Ha presentado exitosamente diferentes soluciones tecnológicas que permiten la participación de fuentes de energía térmica de baja temperatura en la transición energética, además de mejorar la eficiencia del sistema *Europe Low Exergy*, no sólo a nivel de edificios sino también en aplicaciones industriales.

Proyecto enmarcado en el Horizonte 2020 de la Unión Europea

### 3GSol

El objetivo principal de este proyecto es desarrollar una solución que maximice la energía del sol, que se puede aprovechar con un panel tanto térmica como eléctricamente para integrarlo en un sistema de trigeneración y contribuir además con frío al sistema. De esta manera, maximizar la energía que se aprovecha del Sol a lo largo de todo el año. Proyecto conjunto con La Universidad de Zaragoza.

Solución basada en la integración de paneles solares híbridos con máquinas de refrigeración.



### MiniStor

Basado en sales y materiales de cambio de fase el proyecto trata de crear una calefacción doméstica más ecológica y que a la vez permita ahorrar a los consumidores, que incluye paneles solares híbridos. Proyecto conjunto con otras 17 entidades europeas

Proyecto enmarcado en el Horizonte 2020 de la Unión Europea

The background of the slide is a photograph of a residential roof covered with solar panels. The image is overlaid with a semi-transparent blue filter. A large, thin blue circle is drawn across the middle of the image, and a solid yellow circle is positioned on its right edge. The word "Análisis" is written in white text on the left side of the blue circle.

Análisis

## ALCANCE Y MATERIALIDAD

ENDEF nace con una disposición muy clara hacia la Responsabilidad Social y desde su creación establece políticas, medidas y canales de comunicación encaminados al compromiso responsable con sus grupos de interés. Sin embargo, la capacidad y los recursos de la empresa no permiten definir una estrategia clara que incluya objetivos e indicadores, que nos permitan medir nuestros esfuerzos en este sentido, hasta el año 2019. Este año, 2021 es el primer año en el que ENDEF expone y reporta sus compromisos y progresos en materia de Responsabilidad Social.

El presente Informe de Progreso es una de las comunicaciones públicas que se llevan a cabo, en pleno proceso de elaboración de su primera Memoria de Sostenibilidad.

El periodo que recoge este Informe de Progreso comprende acciones e indicadores llevadas a cabo entre el año 2018 y febrero del 2021; esta comunicación pasa a tener una periodicidad anual. La información proporcionada en este documento hace referencia a nuestros compromisos, acciones y logros relacionados con Los Diez

Principios del Pacto Mundial, en nuestra zona de influencia: mayoritariamente en el territorio aragonés, donde se encuentran nuestras instalaciones. Se trata de información que será completada con la publicación de nuestra primera Memoria de Responsabilidad Social, planificada para el último trimestre de 2021.

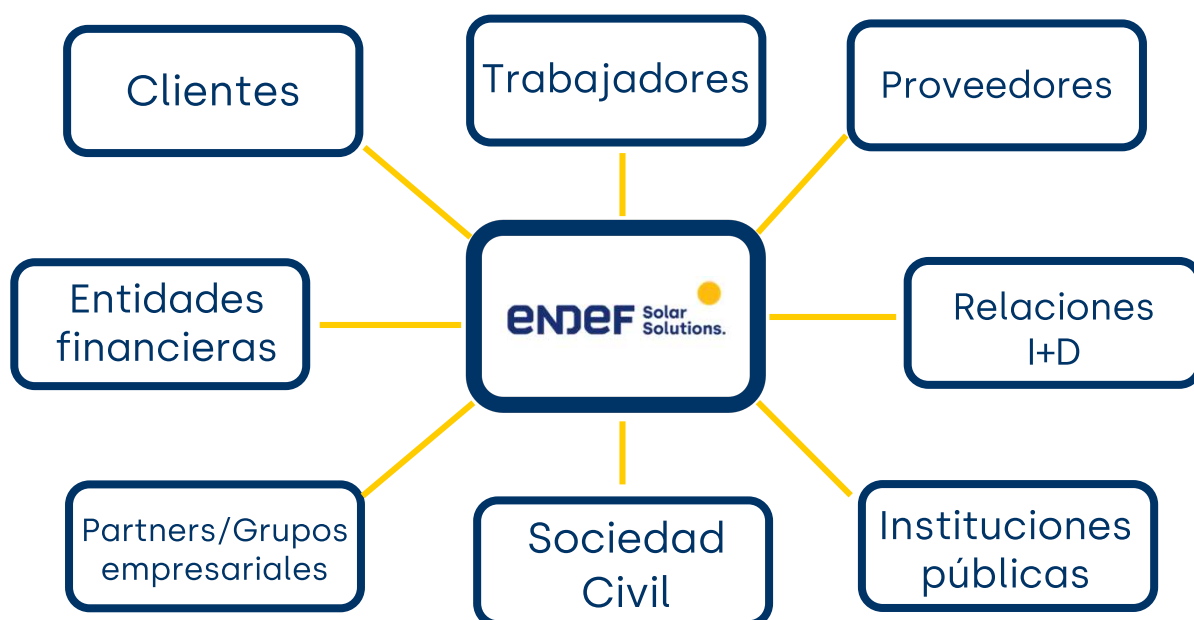
En el estudio de materialidad llevado a cabo para la elaboración de dichas memorias comprobamos las expectativas y preocupaciones de nuestros grupos de interés. Gracias a las comunicaciones, las evaluaciones y los procesos de investigación llevados a cabo con nuestros Gis podemos identificar aspectos materiales como: Igualdad, Conciliación, Formación, Innovación, Medioambiente, Transparencia... Algunas de las decisiones tomadas al respecto serán expuestas en el presente documento.

Este Informe de Progreso será distribuido a través del correo electrónico entre nuestros principales públicos y publicado en la web corporativa, como archivo adjunto, junto con en el artículo de blog correspondiente a su difusión.

## ANÁLISIS DE LOS GRUPOS DE INTERÉS

El primer paso para conseguir una integración real de la Responsabilidad Social es el análisis de los grupos de interés de la organización, es decir, todos aquellos grupos que son o pueden llegar a ser afectados por las actividades y las decisiones de la organización. Los criterios para seleccionar los Grupos de Interés varían en función de su impacto o influencia

- directa o indirecta- sobre la actividad de la empresa. Una vez identificadas todas las relaciones que la empresa establece se llevan a cabo diferentes metodologías de jerarquización para establecer aquellos cuya vinculación, atributos y prominencia se considere significativa para el compromiso social que tratamos de establecer desde ENDEF.



No obstante, la selección y jerarquización de estos públicos es un proceso constante y abierto que cambia conforme nos adaptamos a nuevos entornos en los que realizamos nuestra actividad.

Resaltar especialmente un posible Grupo de Interés que no aparece identificado en nuestro mapa, se trata del Medioambiente.

Su cuidado y sostenibilidad son la razón de la existencia de ENDEF por lo que la mayor parte de nuestras acciones y actividad van dirigidas a la consecución de estos objetivos, pudiendo medirse a través de nuestros indicadores de actividad. Se trata de nuestro principal público ya que afecta y está presente de manera transversal en cada una de nuestras decisiones.





# Los 10 Principios del Pacto Mundial

## PRINCIO 1

“Las entidades deben apoyar y respetar la protección de los Derechos Humanos fundamentales, reconocidos internacionalmente, dentro de su ámbito de influencia”

### POLÍTICA

Para establecer los principios sobre los que nos basamos, en ENDEF, recientemente hemos establecido, elaborado y difundido nuestro Código Ético. Recoge los principios éticos y de integridad que rigen el funcionamiento de la empresa tanto a nivel interno entre la plantilla, como a nivel externo con todos los grupos de interés y que establece los siguientes aspectos en relación al respeto y protección de los Derechos Humanos:

- *ENDEF respeta y fomenta los Derechos Humanos y reconoce que los mismos son derechos fundamentales y universales, debiendo interpretarse y reconocerse de conformidad con las leyes y prácticas internacionales; en particular, la Declaración Universal de los Derechos Humanos de las Naciones Unidas y los principios que proclama la Organización Internacional del Trabajo (OIT).*
- *ENDEF ofrecerá a sus Profesionales un nivel retributivo justo y adecuado al mercado laboral en el que desarrolla sus operaciones y sus responsabilidades adquiridas.*
- *ENDEF respeta el derecho a la intimidad de sus Profesionales, en todas sus manifestaciones, y se compromete a no divulgar sus datos o resultados individuales sin consentimiento de los interesados; salvo en los casos de obligación legal o cumplimiento de resoluciones judiciales o administrativas.*
- *Asimismo, ENDEF tomará en cada momento las medidas necesarias para preservar la confidencialidad de los datos de carácter personal de que se dispongan y para garantizar que la confidencialidad en la transmisión de los mismos, cuando sea necesaria por razones de negocio, se ajuste a la legislación vigente en materia de protección de datos.*

En este aspecto, entre los 10 Principios Generales de ENDEF podemos encontrar:

- |   |   |
|---|---|
| • Todas las actuaciones de los Profesionales de ENDEF irán encaminadas a promover una sociedad más justa, equilibrada y sostenible. | • No tomar decisiones sin considerar su valor ético y su impacto medioambiental y social en el entorno. |
| • Al decidir, considerar los grupos involucrados y respetar sus derechos.   | • Tener en cuenta los efectos secundarios de cada acción.   |
| • Rechazar alternativas contrarias a la ética como se rechazan por falta de viabilidad económica.                                   | • Armonizar las exigencias éticas con otros logros.   |

## ACCIONES ÉTICA Y PRINCIPIOS CORPORATIVOS

- **Elaboración y Difusión Código Ético/Conducta:** ENDEF ha difundido su Código Ético y de Conducta entre sus Profesionales y públicos en febrero del 2021 a través de los siguientes canales:

- La exhibición del Código en el tablón de anuncios de las instalaciones.
- Entrega de un ejemplar en mano a cada empleado, recabando del mismo la carta de conocimiento y aceptación del Código.
- El envío del mismo a la cuenta de correo electrónico profesional.
- Difusión en la web corporativa.



Trabajadores y  
colaboradores  
firmantes

- **Adhesión a la Economía Social y Solidaria:** Creemos firmemente en la economía solidaria como herramienta para impulsar sociedades más justas y responsables. Poner a las personas y sus necesidades reales en el centro de la economía nos ayuda a generar organizaciones coherentes y sostenibles que ayuden a disminuir las desigualdades.

Somos miembros del **Mercado Social de Aragón (MesCop Aragón)** desde el año 2017, en el año 2020 nuestra CEO es propuesta para formar parte del Grupo Gestor.



Como miembros activos del Mercado Social de Aragón participamos y colaboramos en la elaboración y difusión de las campañas de la cooperativa con las que se promueve: el consumo responsable, el cuidado de las personas, el respeto por la igualdad, la justicia social, el cuidado del medioambiente, la transparencia y sostenibilidad de las entidades... y todos los valores promovidos por la Economía Solidaria.

## PRINCIO 2

«Las empresas deben asegurarse de que sus empresas no son cómplices en la vulneración de los Derechos Humanos»

### POLÍTICA

De nuevo recogido en su Código Ético, ENDEF define la relación y principios de selección de proveedores que se deben tener en cuenta a la hora de colaborar con otras organizaciones:

- *ENDEF promoverá la evaluación y selección de sus proveedores con base en criterios sociales, éticos y medioambientales, con la finalidad de seleccionar a aquéllos que, además de ofrecer las mejores condiciones de negociación, compartan los principios y compromisos que asumimos como organización.*
- *En la selección de sus proveedores, ENDEF exigirá que estos:*
  - a) *Respeten la legislación vigente.*
  - b) *Cumplan con el debido respeto los derechos humanos internacionalmente reconocidos.*
  - c) *Se asegure de no defraudar ni incurrir en abusos de estos derechos dentro de sus operaciones de negocio.*
- *En la selección de proveedores, el grupo valorará la promoción y respeto por los candidatos de los siguientes principios:*
  - *Eliminar toda forma de trabajo infantil.*
  - *Erradicar cualquier tipo de trabajo forzoso o realizado bajo coacción.*
  - *Evitar la discriminación en cualquier tipo de puesto de trabajo.*
  - *Respetar los horarios máximos de trabajo y sueldos mínimos establecidos de acuerdo a la legislación nacional vigente del país en el que desarrolla su actividad. (Convenio de la Industria Siderometalurgia Zaragoza 2021).*
  - *Garantizar que sus empleados desarrollan su trabajo bajo los estándares de seguridad laboral e higiene.*

Para ENDEF es sumamente importante que tanto sus proveedores como sus colaboradores compartan su visión y valores en materia de sostenibilidad; por lo que presta especial atención en el establecimiento de relaciones efectivas que ayuden en la consecución de los objetivos compartidos en materia de Responsabilidad Social.



## ACCIONES CADENA DE VALOR

- **Sistema de evaluación y diagnóstico de proveedores con criterios de RSC:** Todos los proveedores y contratistas, antes de iniciar su relación comercial con ENDEF son sometidos a nuestro proceso de cualificación en relación a su gestión ética. En este proceso se analiza información y documentación técnica de gestión de la RS, de calidad, seguridad y medioambiente del proveedor.



Proveedores y colaboradores que incluyen políticas de sostenibilidad

- **Alianzas para la consecución de objetivos sostenibles:** Además de la selección con criterios éticos, en ENDEF vamos un paso más allá y establecemos relaciones con otras entidades para formar parte activa de proyectos y campañas que luchen por la defensa de los Derechos Humanos, la sostenibilidad medioambiental y la justicia social a través de la activación y participación de los agentes sociales, especialmente de la ciudadana.



## OBJETIVO

- **Revisión compromisos proveedores:** Tras establecer por escrito los principios utilizados en la organización en cuanto a la selección de proveedores, nos proponemos elaborar un sistema de control que revise periódicamente los compromisos y comunicaciones establecidos por nuestros proveedores en materia de RS.

## PRINCIO 3

“Las entidades deben apoyar la libertad de afiliación y el reconocimiento efectivo del derecho a la negociación colectiva”

### POLÍTICA

ENDEF aplica la legislación laboral vigente, incluida aquella que regula la libertad de afiliación. Todos los trabajadores están sujetos al convenio colectivo de la Siderometalurgia de Zaragoza del 2021, que en su CAPITULO VII, artículo 48º especifica:

- *“Ambas partes acuerdan respetar el derecho de todas las personas trabajadoras a sindicarse libremente, admitir que el personal afiliado a un Sindicato pueda celebrar reuniones, previa notificación a la empresa, recaudar cuotas y distribuir información sindical fuera de las horas de trabajo y sin perturbar la actividad normal de las empresas. No podrá sujetarse el empleo de una persona trabajadora a la condición de que no se afilie o renuncie a su afiliación sindical, y tampoco despedir a una persona trabajadora o perjudicarle de cualquier otra forma a causa de su afiliación o actividad sindical.”*

**Compromiso con el Diálogo:** En ENDEF tenemos muy claro que las personas son nuestra razón de ser, en las personas reside nuestro mayor valor y ellas son las que dan sentido a todos los esfuerzos de la organización. Las relaciones entre las personas se nutren del diálogo, por lo que enfocar estos esfuerzos y tratar de cuidar el diálogo bidireccional en donde todos los agentes implicados encuentren un espacio en el que compartir inquietudes, necesidades y expectativas será uno de nuestros compromisos.

En ENDEF nos preocupa el bienestar de las personas que forman parte del equipo, para asegurarnos de cumplir con sus expectativas laborales y de conciliación facilitamos mecanismos como reuniones individuales, reuniones de *feedback*, cuestionarios etc. Con ello nos aseguramos de escuchar, evaluar y hacer un seguimiento de las posturas, preocupaciones, sugerencias y/o críticas de las personas que conforman el equipo. La empresa trata de atender las necesidades y preocupaciones de cada uno de sus miembros ofreciendo soluciones individualizadas y ajustadas a cada situación; cuidando siempre de actuar de una manera justa y equilibrada para toda la plantilla.

## ACCIONES COMPROMISO CON EL DIÁLOGO

- **Política de puertas abiertas:** Los trabajadores pueden comunicar sus necesidades y expectativas en el momento que consideren adecuado. Desde Gerencia se fomentan las reuniones y los canales de comunicación para que en cualquier momento que el trabajador necesite expresar sus necesidades y expectativas personales, pueda trasladarlo sin ningún tipo de traba o limitación. Las sugerencias y/o demandas son evaluadas y estudiadas, buscando ofrecer en todos los casos respuestas claras y transparentes.
- **Encuestas de satisfacción con respuestas abiertas:** Medir la satisfacción de las personas que trabajan en ENDEF nos ayuda a plantear objetivos y acciones concretas y medibles para hacer de ENDEF el espacio laboral que nos gustaría ser. Sin embargo, la medición cuantitativa de esta satisfacción nos permitirá reportar y comparar entre ejercicios, pero no tendrá el mismo valor que se le otorga a las respuestas abiertas que se añaden a cada uno de los parámetros que se miden en nuestra encuesta de satisfacción: información sumamente relevante en la toma de decisiones.



## PRINCIO 4

«Las empresas deben apoyar la eliminación de toda forma de trabajo forzoso o realizado bajo coacción»

### POLÍTICA

ENDEF se rige por la legislación vigente en España en donde no cabe este tipo de prácticas. El convenio colectivo al que está sujeta la organización establece las jornadas, remuneraciones y beneficios sociales de los trabajadores.

En nuestro Código se expone los siguientes aspectos relacionados:

- *No está permitido en ENDEF el trabajo forzoso y obligatorio.*
- *ENDEF prohíbe el abuso de autoridad y cualquier tipo de acoso, ya sea de tipo físico o psicológico, así como cualquier otra conducta que pueda generar un entorno de trabajo intimidatorio, ofensivo u hostil para las personas.*
- *ENDEF ofrecerá a sus Profesionales un nivel retributivo justo y adecuado al mercado laboral en el que desarrolla sus operaciones y sus responsabilidades adquiridas.*
- *ENDEF respeta la vida personal y familiar de sus Profesionales, promoviendo las políticas de conciliación que faciliten el mejor equilibrio entre las responsabilidades familiares y laborales de los mismos.*
- *ENDEF promueve el desarrollo personal y profesional de sus Profesionales, fomentando la mejora de sus propias capacidades y competencias. Las actuaciones relativas a la selección, contratación, formación y promoción interna de los Profesionales se gestionan de manera individual anualmente.*

Los trabajadores son uno de los principales grupos de interés para la organización por lo que gran parte de los esfuerzos en su estrategia de RS van enfocados a la materialización de las necesidades y expectativas expresadas a través de los diferentes mecanismos de detección. Así, conformamos una serie de compromisos en distintos aspectos materiales directamente relacionados con éste 4º Principio:

**Compromiso con la conciliación:** Medidas enfocadas directamente a los trabajadores porque ellos son nuestro mayor valor, y su bienestar y calidad de vida nos preocupa. Trataremos entonces de hacernos cargo de sus necesidades y expectativas personales y familiares, en la medida en que la empresa pueda colaborar en facilitar su cumplimiento.

## PRINCIO 4

«Las empresas deben apoyar la eliminación de toda forma de trabajo forzoso o realizado bajo coacción»

### POLÍTICA

**Espacios de trabajo saludables:** La salud y bienestar de nuestros trabajadores suponen un factor importante para lograr espacios de trabajo saludables, lo que facilitará el mencionado desarrollo profesional que nos gustaría que alcanzaran nuestros trabajadores. Se presta especial atención a que todos los trabajadores cuenten con las herramientas e instalaciones adecuadas para desarrollarse profesionalmente, poniendo a su disposición la tecnología y material necesario que fomente su evolución.

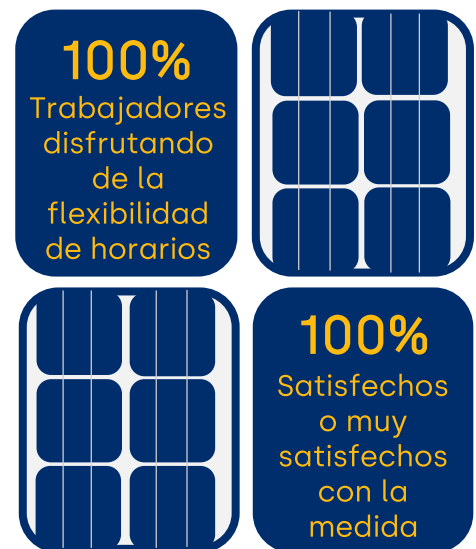
**Seguridad y Salud:** Nos tomamos muy en serio la Seguridad y Salud de nuestros trabajadores, la Prevención de Riesgos Laborales supone una condición legal para nuestra actividad, que cumplimos con todas las certificaciones exigidas en la Ley de Prevención de Riesgos Laborales. Además, tratamos de detectar y descubrir los posibles riesgos a los que se enfrentan los trabajadores en el desempeño cotidiano de sus actividades y conforme a estos resultados aplicamos e implementamos las medidas preventivas oportunas que eviten la posibilidad de sufrir algún tipo de accidente laboral. Estableciendo de esta manera las herramientas para cumplir nuestra objetivo anual de 0 Accidentes.

**Impulso a la motivación (Formación continuada):** somos una empresa joven y dinámica, así como sus trabajadores con los que colabora mano a mano no solo para que la empresa pueda cumplir sus expectativas de actividad y mercado, sino también para que cada uno de los trabajadores puedan sentirse motivados para alcanzar un desarrollo profesional pleno. Así crea las dinámicas, herramientas y espacios necesarios para que todos puedan expresar sus expectativas de desarrollo y puedan ser integrados en el desarrollo corporativo.

**Fomento de las relaciones:** En ENDEF somos un equipo multidisciplinar que funciona bien engrasado gracias al cuidado, del ambiente laboral y de las relaciones. Es deber de la organización mantener un espacio de trabajo con relaciones saludables para poder crecer como profesionales y como personas.

## ACCIONES CONCILIACIÓN

- **Flexibilidad de horarios:** La empresa propone una jornada totalmente adaptable a las necesidades de los trabajadores con entrada de 7am-10am, la integración de las diferentes jornadas permiten establecer un amplio horario de atención al público. Si bien los trabajos de instalación implican el ajuste a los horarios establecidos por los clientes y el trabajo durante las horas de luz, el equipo de instalación puede disfrutar de esta medida acordando su jornada laboral intensiva y liberando las tardes tal y como el equipo solicitó y acordó.



Esta flexibilidad permite repartir el horario semanal para liberar la tarde del viernes durante todo el año. Los meses de verano se permite cumplir el horario semanal en 4 días, pudiendo liberar uno de los días de trabajo para disfrutar de fines de semana más largos.

- **Flexibilidad del lugar de trabajo (Teletrabajo):** La empresa facilita las herramientas y tecnología necesarias para que los perfiles de oficina puedan acordar realizar su jornada laboral mediante el teletrabajo. ENDEF además facilita esta posibilidad adaptando las reuniones departamentales a los días en los que el trabajador realiza su jornada de forma presencial.

Esta medida se ha implementado y desarrollado en profundidad a raíz de la situación de confinamiento y protocolos de salud y seguridad que hemos vivido tras la aparición del Covid-19. La medida que se llevaba a cabo para algunos perfiles antes de la actual situación sanitaria se ha extendido a todos los trabajadores de oficina; lo que no ha dejado de suponer un reto en gestión, organización y comunicación pero que se ha logrado convertir en una oportunidad para enfocar los esfuerzos de ENDEF en conciliación.

- **Vacaciones de libre elección:** ENDEF permite a sus trabajadores elegir libremente 21-22 días de vacaciones, según el año y el calendario vacacional. Los días elegidos por la empresa entre 4-5 tratan de coincidir con los puentes y festivos del calendario escolar para facilitar la conciliación familiar.



## ACCIONES SEGURIDAD Y SALUD

- **Seguridad y Salud:** La empresa trata de favorecer unas condiciones laborales sanas y seguras, que aseguren espacios de trabajo que inviten al desarrollo profesional. En este sentido, realiza una escucha activa de las necesidades específicas de cada puesto de trabajo.

Así, en los últimos años se ha mejorado la ropa de trabajo de los instaladores, se han incluido dobles pantallas en todos los puestos de oficina y se han acondicionado nuevos espacios de trabajo.

- **Difusión Política de Prevención de Riesgos Laborales:** Hacer partícipes a los trabajadores de la política de la empresa en la detección preventiva de los posibles riesgos derivados de la consecución de su actividad laboral y establecer los canales para que los trabajadores puedan compartir sus inquietudes al respecto. Estas comunicaciones son llevadas cabo principalmente de manera presencial, pero también a través del correo electrónico profesional, los canales de mensajería directa y el tablón de anuncios de la nave. Gerencia mantiene sus puertas abiertas para escuchar cualquier tipo de propuesta detectada por el trabajador.

A todos los trabajadores, cuyo perfil lo requiere se les sufraga la Formación en Prevención de Riesgos Laborales en el Sector de la Construcción: 0034 Metal, Electricidad, Montaje y Mantenimiento de A.T, y B.T.

Este último año ´2020 cumpliendo con las sugerencias del equipo de profesionales instaladores se ha realizó el Curso Formativo Teórico-Práctico de Seguridad en Trabajos de Altura.

	2018	2019	2020
N.º Accidentes laborales	0	1	0
Bajas por accidente laboral	0	0	0
Días sin accidentes laborales	365	364	365

## ACCIONES FORMACIÓN

- **Desarrollo Plan de Formación Individualizado:** ENDEF propone un plan de formación adaptado a las circunstancias y necesidades de cada uno de sus trabajadores. Describe la formación como la base para alcanzar la excelencia, el liderazgo y la adaptación a los cambios del entorno con la agilidad necesaria. Para conseguirlo, tras escuchar las expectativas de desarrollo del trabajador, propone aquellas formaciones que considera adecuadas para completar cada perfil. En estos casos la empresa corre con los gastos del curso y su realización en horas de trabajo o estudia la adaptación de la jornada laboral. También se fomenta la participación y propuestas de las personas sobre la planificación de su plan de formación a través de reuniones y encuestas. Además se muestra proactividad para adaptar las jornadas laborales a las necesidades de formación externa que expresen los trabajadores.

AÑO 2020

7/12

Trabajadores realizaron alguna formación integrada en la jornada laboral

71,5h

Horas de formación externa

6.500€

Invertidos en formación y capacitación de los trabajadores

## ACCIONES FOMENTO DE LAS RELACIONES

- **Actividades en Equipo:** En el empeño por crear espacios saludables, creemos que un buen ambiente de trabajo fomenta la participación y la productividad. ENDEF propone una actividad al año con la que poder estrechar las relaciones de compañerismo entre los miembros del equipo. Estas propuestas suelen estar relacionadas con salidas a la naturaleza o la realización de alguna actividad relacionada con el deporte.

2018



Estancia de fin de semana en familia en Aínsa

2018



V Celebración de la #Carrera de las Empresas

2019



Celebración Autoconsumo en El Burgo de Ebro

2020



BiciScape



## PRINCIO 5

«Las empresas deben apoyar la erradicación del trabajo infantil»

### POLÍTICA

ENDEF se rige por la legislación vigente en España en donde no cabe este tipo de prácticas. El área de influencia internacional que puede llegar a tener se limita a Europa, en donde las leyes, los pactos y en definitiva La Declaración de Derechos Humanos se respeta y defiende en todo su territorio.

Nuestros proveedores comparten nuestros valores a cerca del respeto a los Derechos Humanos y se muestran igualmente a favor de la erradicación de cualquier forma de trabajo infantil. Por nuestra capacidad de influencia, debemos reconocer que tenemos poco control sobre la cadena de valor y los países de producción de los materiales que utilizamos. Comentar al respecto que el sector de la energía solar conlleva procesos de fabricación altamente técnicos y especializados, en gran parte ya robotizados.

En referencia a éste tema nuestro Código Ético expone:

- *ENDEF no empleará a nadie que esté por debajo de la edad legal y rechaza cualquier forma, directa o indirecta, de trabajo infantil.*

### ACCIONES

- **Alianzas con entidades que trabajan la defensa de los Derechos Humanos del Niño:** ENDEF no tiene la capacidad económica para sufragar proyectos en los países donde el trabajo infantil sigue formando parte del día a día de los niños y niñas. Lejos de apartar esta lucha de nuestros intereses trata de establecer relaciones y alianzas con las que participar activamente en proyectos y organizaciones que promueven la protección de los Derechos del Niño. En este marco ha realizado charlas informativas en colegios e institutos con relación a la Mujer en la Ciencia los 11 de febrero #11F de los últimos 3 años.

## PRINCIO 6

«Las empresas deben apoyar la abolición de las prácticas de discriminación en el empleo y la ocupación»

### POLÍTICA

ENDEF se declara como una empresa abiertamente feminista entendiendo el término en su más amplia acepción, la lucha activa por la igualdad de derechos y oportunidades para todas las personas. El sector energético y la industria tecnológica en general, todavía comprenden una mayoría de presencia masculina. En concreto, según los datos del INE el sector industrial acoge una ocupación femenina de un 8%, frente al 20% de hombres sobre el total de la población ocupada y tan solo el 15,6% de los puestos tecnológicos en España están ocupados por mujeres. Desde ENDEF queremos ayudar a revertir esta situación porque consideramos que los equipos diversos aportan equilibrio y eficiencia a los grupos de trabajo. Por ello se llevan a cabo medidas para asegurar la presencia femenina en el sector. Desde gerencia existe, además, un especial interés por visibilizar los perfiles técnicos y tecnológicos de las mujeres; en definitiva la mujer en la ciencia, en respuesta a los estudios y estadísticas que señalan el inicio de la brecha ya en la selección de estudios, consecuencia lógica de la falta de referentes. En este sentido, la figura de nuestra CEO, mujer, ingeniera y doctora en Energías Renovables, junto con las profesionales doctoras del departamento de I+D resultan un gran valor de visibilidad y ejemplo para la sociedad.

Para asegurarse de cumplir sus objetivos de igualdad de oportunidades, desde ENDEF se implementan una serie de acciones y medidas que la ayudan a ejecutar los compromisos adquiridos en esta materia. Compromisos establecidos en su Código Ético de la siguiente manera:

- *ENDEF promueve y defiende el principio de igualdad de trato y oportunidades para los Profesionales, independientemente de su raza, color, nacionalidad, origen étnico, religión, género, orientación política o sexual, estado civil, edad, discapacidad o responsabilidades familiares, -por ello ENDEF se declara como una empresa feminista- como principio inspirador de las políticas de Recursos Humanos y se aplica tanto a la contratación de Profesionales como a la formación, las oportunidades de carrera, los niveles salariales y todos los demás aspectos de la relación con los Profesionales.*

## ACCIONES IGUALDAD

- Igualdad Retributiva
- Ratio Salarial 1 : 2
- Medidas de Flexibilización de la Relación Laboral Abiertas
- Permiso de Lactancia: un mes por encima de lo establecido por la ley.
- Utilización de Técnicas de Selección Neutras: CV ciego + entrevista de trabajo donde se omite todo tipo de información personal (estado civil, cargas familiares...). Definición de puestos de trabajo según competencias técnicas, profesionales y formativas.
- Comunicaciones Públicas con Lenguaje e Imágenes Inclusivas
- Comunicación y Colaboración activa Mujer y Tecnología
- Presencia de Mujeres en puestos directivos y de Alta Responsabilidad

	2018		2019		2020	
	H	M	H	M	H	M
N.º trabajadores	7	2	6	4	7	4
Porcentajes	77,7%	22,2%	60%	40%	63,6%	36,4%
Socios / Directivos	1	1	1	1	1	1
Porcentajes	50%	50%	50%	50%	50%	50%
Edades (20-30 años)	4		2		2	
Edades (31-45 años)	2	2	3	4	4	4
Edades (45-54 años)	1		1		1	4
Grado Superior	2		2		3	
Grados Universitarios	1			1		1
Ingeniería/Máster	4		4		4	
Doctorado		2		3		3
Contrato indefinido	7	2	6	4	7	4

## OBJETIVO

- **Elaboración, Implantación y Difusión Plan de Igualdad:** Entre los objetivos a medio plazo en la estrategia de RS de ENDEF se encuentra la elaboración de su Primer Plan de Igualdad, la posterior implantación de aquellos protocolos necesarios para establecer de manera efectiva las decisiones adoptadas y su difusión entre los públicos interesados.

## PRINCIO 7

«Las empresas deberán mantener un enfoque preventivo que favorezca el medio ambiente»

### POLÍTICA

En ENDEF nos identificamos como activistas contra el cambio climático porque consideramos que se ha convertido en el único camino para conseguir una sociedad sostenible que permita un futuro para las próximas generaciones. Trataremos de convertirnos en agentes e impulsores del cambio necesario que debe darse en nuestra forma de producir y consumir, así como nuestra forma de emplear y responsabilizarnos de los recursos disponibles.

Sabemos que para poder luchar por la sostenibilidad en el ámbito industrial el primer paso es poder dar ejemplo a través de las acciones que llevamos a cabo en nuestra propia empresa. Con la intención de poder llegar a integrar poco a poco la economía circular en nuestros procesos productivos ENDEF define varias líneas de actuación que constituyen la base de su consumo responsable.

- **Apuesta por las energías renovables:** Son nuestra razón de ser y nuestra mejor arma contra el cambio climático; apostamos por un cambio de modelo energético en donde las fuentes renovables son la piedra angular y el consumo responsable nuestra forma de vida. La utilización de energía solar disminuye el impacto de la organización y asegura el cuidado del medioambiente.
- **Eficiencia Energética:** La realización de auditorías energéticas y la utilización de sistemas de gestión de energía se han convertido en una pieza clave en el desarrollo industrial; tanto para la producción y el consumo eficiente, como para el ahorro económico.
- **Gestión de residuos:** En ENDEF pensamos que el reciclaje y la correcta Gestión de los Residuos debe aplicarse más allá de la norma establecida por la ley. En la medida de nuestras posibilidades nos ocuparemos de la posible reutilización o reciclado de todos los residuos que pueda generar la empresa incluidos papel, cartón o plástico.
- **Consumo de Papel:** Hace tiempo que las TIC nos han permitido generar y compartir cualquier material en formato digital. Evitar su consumo, reutilizar y reciclar son las políticas que sigue ENDEF en cuanto al consumo de papel.

## ACCIONES EMPRESA SOSTENIBLE

- **Integración Energías Renovables:** Las instalaciones de ENDEF se alimentan de energía solar, tanto para sus consumos eléctricos, como de agua caliente; a través de nuestros propios paneles solares híbridos producimos la mayor parte de la energía que consumimos.
- **Monitorización de consumos:** Medimos y estudiamos la energía que consumimos en ENDEF para poder tomar decisiones respecto a su uso y consumo en busca de la mayor eficiencia energética posible. Con esta información planificamos e implementamos medidas y acciones que ajustan nuestros consumos a las necesidades reales de cada momento del año.
- **Gestión de Residuos:** En ENDEF gestionamos nuestros residuos de acuerdo a la normativa que establece la ley, pero además decidimos hacer un esfuerzo extra separando todo el residuos de las oficinas para un adecuado proceso de reciclado.  
Estamos inscritos en el Registro de Pequeños Productores de Residuos Peligrosos. Con ello adquirimos y firmamos un compromiso con el Instituto Aragonés de Gestión Ambiental por el que nos comprometemos a eliminar dichos residuos de forma responsable. En concreto, la empresa con la que colaboramos para su correcta gestión es Sertega Servicios Medioambientales.
- **Papel:** En ENDEF minimizamos el uso del papel imprimiendo los documentos únicamente en los momentos que es totalmente necesario. Para poder hacerlo, ENDEF ha dotado a sus trabajadores de herramientas, programas y canales con los que poder compartir toda la información y la documentación en formato digital. Para los momentos en los que debemos utilizarlo se consume siempre papel reciclado, si es posible se promueve su reutilización y una vez utilizado se pone a disposición de los trabajadores las papeleras especiales que ayuden a separarlo del resto de residuos.

## PRINCIO 8

«Las empresas deben fomentar las iniciativas que promuevan una mayor responsabilidad ambiental»

### POLÍTICA

En ENDEF apoyamos, impulsamos y defendemos una Transición Energética Democrática. Hoy en día asistimos al inicio de ese cambio tan aclamado y necesario a un modelo más limpio y sostenible, en el que debemos asegurarnos que las personas quedamos en el centro de las decisiones. Es hora de empoderarnos, de aprender a gestionar y a responsabilizarnos de nuestros consumos; si creemos en una relación sostenible con el mundo que habitamos. Aunque queda mucho camino por recorrer... está en nuestras manos aprovechar las herramientas que nos convertirán en los protagonistas del tan necesario cambio de modelo tanto energético, como de consumo. Pero para lograrlo necesitamos ciudadanos formados e informados; empoderando a las personas, conseguiremos la responsabilidad y la consciencia que necesitamos para cambiar las cosas.

En ENDEF el fomento de las energías renovables y la eficiencia energética son el eje fundamental de nuestra actividad; todas nuestras actuaciones y comunicaciones tratan de visibilizar y demostrar la oportunidad que nos brinda el sol y las herramientas de medición para hacer un consumo responsable y eficiente de la energía.

Somos muy conscientes de la falta de formación y la desinformación existente en la sociedad en temas relacionados con la energía. Consideramos de vital importancia contar con una ciudadanía bien informada, solo de esta manera las personas podremos hacernos responsables de nuestras decisiones, hábitos y consumos; algo que solo podremos conseguir si nos aseguramos de compartir información transparente, clara y de calidad. Para ello, la planificación comunicativa debe atender las necesidades informativas de la sociedad en el sector de las energías renovables y el control de los consumos. Sumar esfuerzos y colaborar con organizaciones, tanto públicas como privadas, que comparten nuestros valores y preocupaciones medioambientales será clave para impulsar mensajes y proyectos de activación ciudadana y responsabilidad contra el cambio climático.



## ACCIONES SENSIBILIZACIÓN

- **Selección informativa de alta calidad y Fomento de la comunicación informativa:** En ENDEF establecemos unas pautas muy rigurosas para todas nuestras comunicaciones y rechazamos cualquier tipo de colaboración que no cumpla nuestros estándares de transparencia informativa. Tratamos de utilizar el lenguaje adecuado en cada canal de forma que los distintos públicos puedan comprender la información técnica y especializada de forma sencilla y accesible.

**100%** De nuestros clientes opinan que la información compartida con ellos es clara y transparente

**3** Media Anual de Artículos de Interés (no comerciales) publicados en Medios Externos

**8** Media Anual de Artículos de Interés (no comerciales) publicados en Medios Propios

- **Atención a eventos:** Los profesionales de ENDEF participan en charlas, congresos y mesas redondas enfocadas a la sensibilización medioambiental de los distintos agentes sociales (administraciones públicas, empresas, asociaciones, cooperativas, comunidades...) Como activistas de la Transición Energética en manos de las personas tratamos de participar en los foros sociales para informar y colaborar con las diferentes iniciativas que trabajan por el cumplimiento de este objetivo y en defensa del Derecho a la Energía.
- **Campañas de sensibilización:** Lanzamos y nos sumamos a las distintas campañas de sensibilización medioambiental que los activistas llevan a cabo tanto de forma presencial, como digital. Llevamos a cabo publicaciones periódicas, principalmente a través de nuestras redes, con el objetivo de incentivar la participación y activación de la sociedad hacia un consumo más responsable de los recursos, especialmente de la energía.
- **Difusión de Buenas Prácticas:** Realizamos publicaciones semanales sobre las actuaciones con energías renovables que llevamos a cabo en el territorio aragonés. Los proyectos solares especializados son difundidos en ferias, congresos y medios especializados, mostrando los resultados obtenidos con total transparencia; estos medios son igualmente utilizados para presentar avances en I+D en relación a la monitorización y los paneles solares híbridos.

## PRINCIO 9

«Las empresas deben favorecer el desarrollo y la difusión de las tecnologías respetuosas con el medioambiente»

### POLÍTICA










ENDEF es una empresa que nace en 2012 con el objetivo de convertirse en referente de la innovación tecnológica solar a través de la oferta de novedosas soluciones enfocadas en las energías renovables y en la eficiencia energética. Para ello adaptamos nuestros productos y servicios a las necesidades de los diferentes públicos e investigamos nuevos procesos e integraciones tecnológicas que aporten nuevas soluciones energéticas a las posibilidades de consumo sostenible.

Nuestro plan de negocio gira en torno a ser capaces de ofrecer un servicio completo a la sociedad en cuanto a sus expectativas y posibilidades en soluciones de energía solar y eficiencia energética. Gracias a la investigación, ENDEF nace para fabricar y comercializar los primeros paneles solares híbridos de España; nuestra instaladora es experta en autocosumo tanto en unifamiliares, como en comunidades de vecinos, como en el terreno industrial, así como en soluciones aisladas; nuestra oficina técnica se especializa en proyectos "complicados" y resuelve todo tipo de solicitud documental, luchando cada una de las trabas y los obstáculos del camino; el departamento de monitorización ofrece herramientas y soluciones enmarcadas en los principios del Software Libre y nuestro departamento de I+D se afana por conseguir mejores resultados con el desarrollo y la integración de la tecnología solar híbrida.

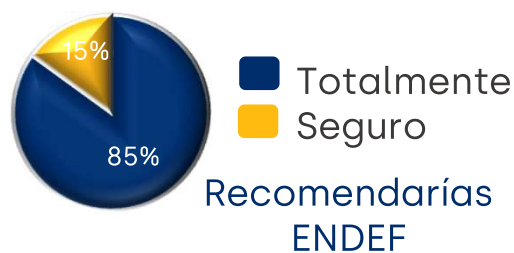
Pero además de esforzarnos por conseguir nuestros objetivos de mercado, tratamos de facilitar el acceso a todas las personas a este tipo de tecnología. Para conseguirlo consideramos fundamental la alianza con los demás agentes sociales (Administraciones públicas, comunidades energéticas, asociaciones, cooperativas, empresas y ciudadanía) con el objetivo de impulsar propuestas y proyectos que acerquen las energías renovables y las tecnología de monitorización; tratamos de allanar el camino y facilitar el acceso a un consumo sostenible de la energía.

## ACCIONES ENERGÍA SOLAR Y EFICIENCIA ENERGÉTICA

- **Llevamos la energía a manos de las personas:** Nuestras soluciones solares dotan a las personas de la posibilidad de producir y consumir su propia energía limpia. Tratamos de ofrecer un servicio impecable del que cliente no solo salga satisfecho, pretendemos que nuestros clientes se conviertan en motores e impulsores del cambio; para ello tratamos de formar a las personas en la gestión de sus consumos energéticos a la vez que atendemos sus necesidades más específicas de generación solar.
- **Indicadores de productividad:** Medimos y registramos la actividad de cada uno de los departamentos de forma periódica. Nuestros resultados de instalación son compartidos con nuestros GIs.

	Instalaciones de Energía Solar	Energía Limpia Generada	Emisiones CO <sub>2</sub> Evitadas
2018	 15 Inst.	 290.142 kWh	 101.550 Kg CO <sub>2</sub>
2019	 32 Inst.	 452.436 kWh	 158.353 Kg CO <sub>2</sub>
2020	 56 Inst.	 270.550 kWh	 94.693 Kg CO <sub>2</sub>

- **Elaboración y difusión encuestas de satisfacción clientes:** A lo largo del año 2020 hemos elaborado y empezado a recabar datos e información a través de nuestras encuestas de satisfacción.



## ACCIONES ENERGÍA SOLAR Y EFICIENCIA ENERGÉTICA

- **Alianzas por una Transición Energética Democrática:** Llevamos a cabo alianzas con organizaciones con valores compartidos del sector para impulsar proyectos colectivos que permitan el acceso real a los beneficios de la energía solar. Así llevamos a cabo campañas como compras colectivas u ofrecemos proyectos y alternativas adaptados a las necesidades económicas y de consumo de los territorios donde actuamos.



Primera compra colectiva de material fotovoltaico lanzada en territorio aragonés de la mano de ENDEF. La agrupación de individualidades permite la reducción del precio de los materiales y la gestión común de los gastos extra, como pueden ser los medios de elevación.

**15** Instalaciones  
Autoconsumo  
Fotovoltaico

**33** kW de  
autoconsumo  
unifamiliar

En este caso es SOMEnergía Aragón la que saca a concurso la elección de la empresa instaladora de confianza y de la zona, capaz de llevar a cabo hasta 50 instalaciones de autoconsumo fotovoltaico. Se llama EH!CO!Solar! y la candidatura de ENDEF resultó ser la ganadora. Continúa abierta hasta llegar a 50 cubiertas + 1 instalación que se realizará de forma gratuita en colaboración con una ONG.



**31** Instalaciones  
Autoconsumo  
Fotovoltaico

**99** kW de  
autoconsumo  
unifamiliar



Ecooocal, de ECOOOO llega para dar respuesta a la falta de recursos de los ayuntamientos en materia energética; las nuevas inversiones en ahorro y eficiencia energética se realizan a partir de los recursos económicos liberados tras una buena diagnosis y una gestión adecuada de los suministros. Un proyecto donde lo más importante son las personas, propone colocar al personal técnico y empleados públicos junto a la ciudadanía en el centro del análisis, del aprendizaje y de las medidas a implementar.

## ACCIONES ENERGÍA SOLAR Y EFICIENCIA ENERGÉTICA

- **Innovación:** La innovación constante y la mejora continua de nuestros productos son una máxima en ENDEF. Nuestro departamento de I+D trabaja en diferentes proyectos propios y en colaboración con entidades del resto de Europa para mejorar la tecnología solar híbrida, así como nuevas soluciones de integración de equipos para el consumo sostenible. En esta línea somos participantes de la iniciativa internacional Task60, propuesta por la Agencia Internacional de la Energía en donde se estudia y comparte información sobre el desarrollo de la tecnología solar híbrida. En 2018 ENDEF tuvo el honor de organizar su segunda convocatoria, en la que expertos de todo el mundo se reunieron en Zaragoza para compartir su trabajo.

### PROYECTOS I+D ACTIVOS 2021 PVT

(Paneles  
Solares  
Híbridos)

#### Retos 3GSol

Ámbito: nacional

Duración: 2018-2021

#### PVT SolAir

Ámbito: europeo

Duración: 2019-2021

#### Connect EcoAir

Ámbito: nacional

Duración: 2020-2021

#### MiniStor

Ámbito: europeo

Duración: 2019-2022

#### Cuber

Ámbito: europeo

Duración: 2021-2023

### EFICIENCIA ENERGÉTICA

(Monitorización)

#### Autoconsumo 4.0

Ámbito: nacional

Duración: 2020-2021

#### PAIP

Ámbito: nacional

Duración: 2020-2021

## ACCIONES ENERGÍA SOLAR Y EFICIENCIA ENERGÉTICA

- **Software Libre para la Eficiencia Energética:** Desde EndeF pensamos que la mejor manera de responder la necesidad de la sociedad ante el control de la energía es que los sistemas de control inteligente sean accesibles tanto para el ciudadano como para las organizaciones sociales y empresas. Para ello, todos nuestros productos de monitorización se desarrollan con software libre del pago de licencias, que legalmente puede ser modificado y adaptado a las nuevas necesidades. Además, siguiendo los parámetros del IoT Libre el acceso a su código y desarrollo es de libre acceso en la Red. De esta manera, se podrán poner en marcha los proyectos que la sociedad requiere siendo las personas las protagonistas
- **Alianzas dentro del sector de Energías Renovables:** Gerencia participa de forma activa en diferentes Clústeres cuyo objetivo es impulsar un modelo energético sostenible a través de la innovación y las energías renovables. Así, en 2020 Isabel Guedea se convierte en la primera mujer Presidenta de Solartys, Clúster de la Energía Solar.





## PRINCIO 10

«Las empresas deben trabajar contra la corrupción en todas sus formas, incluidas extorsión y soborno»

### POLÍTICA

De nuevo, se expone la disposición de ENDEF ante este Principio recogido en su Código:

- *ENDEF asume la obligación de erradicar cualquier forma de corrupción, incluidas la extorsión, la criminalidad y el blanqueo de capitales.*
- *Ningún Profesional tratará de influir indebidamente a la Administración Pública o a sus funcionarios, ni planteará la obtención de trato de favor alguno por parte de cualquier administración pública o partido político.*
- *Está prohibida toda práctica de corrupción, soborno o pago de comisiones en todas sus formas, ya sea por acciones u omisiones o mediante la creación o el mantenimiento de situaciones de favor o irregulares con el objetivo de obtener algún beneficio para ENDEF o sus Profesionales.*
- *Los Profesionales se comprometen a no solicitar, aceptar u ofrecer ningún tipo de pago -en efectivo o especie- ni, en general, ningún tipo de beneficio o ventaja de cualquier naturaleza no justificada que favorezca al ENDEF, el propio profesional o a un tercero frente a otros. Asimismo los Profesionales se abstendrán de realizar pagos o realizar otras actuaciones ilegítimas con objeto de facilitar o agilizar trámites o de asegurar o agilizar el curso de un trámite o actuación frente a cualquier órgano judicial administración pública u organismo oficial en cualquier lugar del mundo.*
- *En la selección de terceras partes con las que contratar se tendrá en cuenta la normativa en materia de blanqueo de capitales y, en atención a las circunstancias concurrentes, se verificará la eventual existencia de vínculos entre el candidato y actividades inapropiadas o ilícitas y, en particular, el blanqueo de capitales y la financiación del terrorismo.*
- *La sospecha de que un tercero ya contratado está realizando actividades ilícitas en cualquiera de estos ámbitos se pondrá en conocimiento de la autoridad competente.*
- *En las relaciones comerciales con proveedores y clientes los pagos y cobros se regirán por el principio de máxima transparencia y se realizarán por transferencia bancaria. Podrán admitirse otros instrumentos de pago/cobro, tales como cheques, emitidos conforme establezca la legislación en materia de blanqueo de capitales que resulte de aplicación.*

## PRINCIO 10

«Las empresas deben trabajar contra la corrupción en todas sus formas, incluidas extorsión y soborno»

### POLÍTICA

*Se restringirán al máximo los pagos y cobros en metálico, que en todo caso se ajustarán a las previsiones legales vigentes en cada momento.*

- Las relaciones con las Autoridades, los Organismos Reguladores y las Administraciones se plantearán bajo el principio de máxima cooperación y transparencia, sin perjuicio de la defensa de los legítimos intereses de ENDEF.*
- Los Profesionales no darán ni aceptarán regalos u obsequios que puedan considerarse, de cualquier forma, un soborno o comisión procedente de, o realizado por, cualquier otra parte implicada, como funcionarios públicos, personal de otras empresas, partidos políticos, clientes, proveedores, suministradores y accionistas. Los actos de soborno, expresamente prohibidos, incluyen el ofrecimiento o promesa, directo o indirecto, de cualquier tipo de ventaja impropia, cualquier instrumento para su encubrimiento, así como el tráfico de influencias.*
- Los Profesionales se comprometen a no solicitar, aceptar u ofrecer ningún tipo de pago -en efectivo o especie- ni, en general, ningún tipo de beneficio o ventaja de cualquier naturaleza no justificada que favorezca al ENDEF, el propio profesional o a un tercero frente a otros. Asimismo los Profesionales se abstendrán de realizar pagos o realizar otras actuaciones ilegítimas con objeto de facilitar o agilizar trámites o de asegurar o agilizar el curso de un trámite o actuación frente a cualquier órgano judicial administración pública u organismo oficial en cualquier lugar del mundo.*
- La falsificación, manipulación o utilización deliberada de información falsa constituye un fraude. ENDEF asume como principio la transparencia informativa, entendida como el compromiso de transmitir la información fiable a los mercados, ya sea financiera, contable o de cualquier otra índole. De esta forma la información económico financiera, tanto interna como externa, reflejará fielmente su realidad económica, financiera y patrimonial de acuerdo con los principios de contabilidad generalmente aceptados. Los Profesionales deben transmitir la información de forma veraz, completa y comprensible. En ningún caso proporcionará a sabiendas información incorrecta, inexacta o imprecisa. La sospecha de que un tercero ya contratado está realizando actividades ilícitas en cualquiera de estos ámbitos se pondrá en conocimiento de la autoridad competente.*

## ACCIONES TRANSPARENCIA / BUEN GOBIERNO

- **Auditorías externas:** En ENDEF llevamos a cabo auditorías externas periódicas, con diferentes entidades que certifican la correcta gestión de la organización.
  - Auditoría externa anual de Estados Financieros y Balance: CGM Auditores
  - Auditoría externa específica para proyectos de I+D.
  - Auditoría Aesia en gestión empresarial en donde se incluye la siguiente la información del control de calidad sobre los siguientes aspectos:
    - Instalación: Gestión Comercial, Control del servicio y Facturación
    - Oficina Técnica: Gestión Comercial, Control del servicio y Facturación
    - Mercaderías: Gestión Comercial, Control del servicio y Facturación
    - Gestión de Requisitos Legales y Reglamentarios
    - Gestión de Reclamación de Clientes
    - Gestión de Almacén
    - Gestión de Recursos Materiales y Calibración
    - Gestión de Recursos Humanos
    - Subcontratación de Servicios

## OBJETIVO

**Certificación Solar Keymark:** El siguiente paso en nuestras certificaciones es conseguir este certificado europeo sobre la calidad de nuestros productos.

**Elaboración Memorias de Sostenibilidad:** En el ejercicio de la transparencia y el buen gobierno, ENDEF pretende elaborar y difundir sus primeras Memorias de Responsabilidad Social con las que compartir y desarrollar ampliamente todas sus actuaciones y políticas en esta materia,



# Contribución a los ODS



# **OBJETIVOS** **DE DESARROLLO SOSTENIBLE**



El 25 de septiembre de 2015 la Asamblea General de Naciones Unidas aprobó, por unanimidad, la Agenda 2030 para el Desarrollo Sostenible: un plan de acción en favor de:

- las personas
- el planeta
- la prosperidad
- la paz universal

Cuenta con 17 Objetivos de Desarrollo Sostenible (ODS) y 169 metas concretas a desarrollar con horizonte 2030. El sector privado está llamado a jugar un papel central en esta hoja de ruta, que constituye al mismo tiempo una responsabilidad y una oportunidad sin precedentes para alinear los objetivos de un negocio con los de la equidad y la sostenibilidad.

## Los ODS en ENDEF

Tal y como se describe desde el Pacto Mundial los ODS suponen una hoja de ruta con la que poder alinear los objetivos empresariales con los intereses de la sociedad. Desde ENDEF consideramos que no se trata de que empresas reduzcamos nuestras acciones negativas, sino que debemos esforzarnos por generar impactos positivos. En esta línea, desde ENDEF comenzamos con una diferenciación que nos ayuda a establecer más fácilmente nuestras estrategias en relación a los ODS:

- **Alto impacto:** Incorporados en la actividad productiva  
Incorporados en la estrategia empresarial
- **Impacto medio:** Trabajados a través de las alianzas con otras empresas.
- **Bajo impacto:** En los que nuestra capacidad de influencia es limitada.

### ALTO IMPACTO



En ENDEF instalamos, desarrollamos, innovamos y consumimos energía renovable, es nuestra razón de ser y nuestra forma de entender la energía. Llevamos la energía solar a manos de las personas.

La innovación es una de las patas más importantes de ENDEF, nuestros paneles solares híbridos ofrecen soluciones energéticas sostenibles para muy diferentes procesos industriales.



Nuestro modelo de negocio se dirige tanto a la industria, como a las personas. Somos expertos en autoconsumo solar y facilitamos el acceso a la tecnología renovable a todo tipo de agentes sociales. Por otra parte nuestros paneles solares híbridos son la solución a la limitación de espacios en las cubiertas de las ciudades.

Toda la actividad productiva, comunicativa y relacional que lleva a cabo ENDEF tiene como objetivo la sostenibilidad medioambiental del planeta. La lucha contra el cambio climático queda patente en todas y cada una de nuestras actuaciones.



## Los ODS en ENDEF



Garantizar la salud y el bienestar de nuestros trabajadores a través de entornos saludables es básico para establecer las condiciones y el ambiente laboral que buscamos en ENDEF.

ENDEF lucha por revertir la situación de desigualdad de género existente en el sector y trata de visibilizar y normalizar la presencia de la mujer en la ciencia y la tecnología.



ENDEF dirige gran parte de sus esfuerzos e iniciativas de responsabilidad social en garantizar un trabajo que permita a las personas desarrollarse tanto laboral, como personalmente.

En ENDEF establecemos políticas retributivas que luchan contra la desigualdad y relaciones con organizaciones que nos ayudan a visibilizar las desigualdades y luchar por una economía cuyo reparto sea capaz de abastecer las necesidades de desarrollo de todas las personas.



Más allá de nuestro consumo energético responsable y sostenible estudiamos procesos productivos circulares y establecemos relaciones comerciales solo con aquellas organizaciones que entiendan la relación con el medioambiente y las materias primas de la misma manera que nosotros.

## IMPACTO MEDIO



Somos muy conscientes de la capacidad de influencia y activación que tienen las alianzas de los diferentes agentes sociales. En ENDEF nos esforzamos por establecer relaciones que nos permiten luchar por una sociedad más justa, igualitaria y sostenible.

## Los ODS en ENDEF



Además de ofrecer formación continuada a nuestros trabajadores, nos comprometemos y llevamos a cabo colaboraciones y acciones en colegios e institutos para impulsar el acceso de todo tipo de perfiles a la ciencia.

Las alianzas que trabaja ENDEF unido al campo de actuación de su actividad desemboca en la activación y difusión de campañas que luchan por el mantenimiento y bienestar de los ecosistemas.



Como entidad que forma parte de la Economía Social y Solidaria nuestro objetivo es impulsar sociedades más justas, igualitarias y sostenibles. Para conseguirlo formamos parte de esta red con la que llevamos a cabo campañas y acciones de sensibilización.

## BAJO IMPACTO



Aunque la lucha por establecer sociedades más justas implique un reparto menos desigual de la riqueza y el acceso garantizado a las necesidades básicas de las personas. Desde ENDEF entendemos que los esfuerzos no se suelen enfocar específicamente en estos objetivos, por lo que consideramos nuestra influencia de bajo impacto.

Aunque entre nuestro principios se encuentre el consumo responsable de todos los recursos, incluido el agua, nuestros procesos productivos no incluyen la utilización de este recurso, por lo que no establecemos acciones específicas para su tratamiento.



Todas nuestras acciones tratan de mantener el equilibrio medioambiental y como consecuencia la vida submarina se beneficiará de cualquier acción en este sentido. Sin embargo, debemos reconocer que este objetivo no se encuentra en el centro de nuestros esfuerzos.



# Correlación Acciones y ODS



## LOS DIEZ PRINCIPIOS de la Red Española del Pacto Mundial

**DERECHOS  
HUMANOS**

**NORMAS  
LABORALES**

**MEDIO  
AMBIENTE**

**LUCHA CONTRA  
LA CORRUPCIÓN**

- 1 Apoyar y respetar la protección de los Derechos Humanos.
- 2 No ser cómplices en la vulneración de los Derechos Humanos.
- 3 Apoyar la libertad de afiliación y la negociación colectiva.
- 4 Apoyar la eliminación de toda forma de trabajo forzoso o realizado bajo coacción.
- 5 Apoyar la erradicación del trabajo infantil.
- 6 Apoyar la abolición de las prácticas de discriminación.
- 7 Mantener un enfoque preventivo que favorezca el medioambiente.
- 8 Fomentar las iniciativas que promuevan una mayor responsabilidad ambiental.
- 9 Favorecer el desarrollo y la difusión de las tecnologías respetuosas con el medioambiente.
- 10 Trabajar contra la corrupción en todas sus formas.



El valor  
de compartir  
principios

## Elaboración y Difusión Código Ético /Conducta



## Adhesión a la Economía Social y Solidaria



## Sistema de evaluación y diagnóstico de proveedores con criterios RSC



## Alianzas para la Consecución de Objetivos Sostenibles



## Política de Puertas Abiertas



## Encuestas de Satisfacción con respuestas abiertas



## Flexibilidad de horarios



## Flexibilidad del lugar de trabajo



## Vacaciones de Libre Elección



## Difusión Política de Prevención de Riesgos Laborales



## Seguridad y Salud



# Correlación Acciones y ODS

**LOS DIEZ PRINCIPIOS**  
de la Red Española del Pacto Mundial

**DERECHOS HUMANOS** **NORMAS LABORALES**

**MEDIO AMBIENTE** **LUCHA CONTRA LA CORRUPCIÓN**

- 1 Apoyar y respetar la protección de los Derechos Humanos.
- 2 No ser cómplices en la vulneración de los Derechos Humanos.
- 3 Apoyar la libertad de afiliación y la negociación colectiva.
- 4 Apoyar la eliminación de toda forma de trabajo forzoso o realizado bajo coacción.
- 5 Apoyar la erradicación del trabajo infantil.
- 6 Apoyar la abolición de las prácticas de discriminación.
- 7 Mantener un enfoque preventivo que favorezca el medioambiente.
- 8 Fomentar las iniciativas que promuevan una mayor responsabilidad ambiental.
- 9 Favorecer el desarrollo y la difusión de las tecnologías respetuosas con el medioambiente.
- 10 Trabajar contra la corrupción en todas sus formas.



Desarrollo Plan de Formación Individualizado



Actividades en Equipo



Alianzas con entidades en la defensa de los DDHH de los niños



Igualdad Retributiva



Ratio Salarial 1:2



Medidas de flexibilización de la Relación Laboral abiertas



Lactancia Materna



Utilización de Técnicas de Selección Neutras



Comunicaciones Públicas con Lenguaje e Imágenes Inclusivas



Presencia de la Mujer en cargos directivos y de responsabilidad



# Correlación Acciones y ODS

## LOS DIEZ PRINCIPIOS de la Red Española del Pacto Mundial

**DERECHOS  
HUMANOS**

**NORMAS  
LABORALES**

**MEDIO  
AMBIENTE**

**LUCHA CONTRA  
LA CORRUPCIÓN**

- 1 Apoyar y respetar la protección de los Derechos Humanos.
- 2 No ser cómplices en la vulneración de los Derechos Humanos.
- 3 Apoyar la libertad de afiliación y la negociación colectiva.
- 4 Apoyar la eliminación de toda forma de trabajo forzoso o realizado bajo coacción.
- 5 Apoyar la erradicación del trabajo infantil.
- 6 Apoyar la abolición de las prácticas de discriminación.
- 7 Mantener un enfoque preventivo que favorezca el medioambiente.
- 8 Fomentar las iniciativas que promuevan una mayor responsabilidad ambiental.
- 9 Favorecer el desarrollo y la difusión de las tecnologías respetuosas con el medioambiente.
- 10 Trabajar contra la corrupción en todas sus formas.



El valor  
de compartir  
principios

## Integración Energías Renovables



## Medición de Consumos



## Gestión de Residuos



## Digitalización, Reutilización y Reciclado de Papel



## Selección Informativa de alta calidad/Comunicación Informativa



## Atención a Eventos



## Campañas de Sensibilización



## Llevamos la energía a manos de las personas



## Alianzas por una Transición Energética Democrática



## Innovación Tecnología para el Consumo Energético Limpio





# Correlación Acciones y ODS

**LOS DIEZ PRINCIPIOS**  
de la Red Española del Pacto Mundial

**DERECHOS HUMANOS**

**MEDIO AMBIENTE**

**NORMAS LABORALES**

**LUCHA CONTRA LA CORRUPCIÓN**

- 1 Apoyar y respetar la protección de los Derechos Humanos.
- 2 No ser cómplices en la vulneración de los Derechos Humanos.
- 3 Apoyar la libertad de afiliación y la negociación colectiva.
- 4 Apoyar la eliminación de toda forma de trabajo forzoso o realizado bajo coacción.
- 5 Apoyar la erradicación del trabajo infantil.
- 6 Apoyar la abolición de las prácticas de discriminación.
- 7 Mantener un enfoque preventivo que favorezca el medioambiente.
- 8 Fomentar las iniciativas que promuevan una mayor responsabilidad ambiental.
- 9 Favorecer el desarrollo y la difusión de las tecnologías respetuosas con el medioambiente.
- 10 Trabajar contra la corrupción en todas sus formas.



El valor de compartir principios

## Software Libre para la Eficiencia Energética



## Alianzas dentro del Sector de Energías Renovables



## Auditorías externas





The logo features the word "eNDeF" in a bold, white, sans-serif font, followed by "Solar Solutions." in a smaller, white, sans-serif font. A large, thin, white arc curves around the text, and a solid yellow circle is positioned at the end of this arc on the right side.

**eNDeF** Solar  
Solutions.

Organización  
firmante del  
Pacto Mundial